



## アンジェリカ目黒本町保育園

### 重要事項説明書 (入園のしおり)

## 目次

➤ 児童憲章・企業理念	3
➤ 保育方針・保育の特徴	4
➤ 保育所の概要	5
➤ 施設の概要	5
➤ 開所日・開所時間及び休所日	6
➤ 職員体制	6
➤ 入園・退園	6
➤ 料金	7
➤ 保育内容（全体的な計画・デイリープログラム・食育・非認知能力・年間行事予定）	8～11
➤ 持ち物	12～13
➤ 保健	14
➤ 感染症	15～16
➤ 緊急時の対応	16～17
➤ 災害対策	17
➤ 個人情報の取り扱い	17
➤ お願い	18
➤ 保育内容に関する相談・苦情	18
➤ 虐待防止	18
➤ 法人概要	19
➤ 案内図	20

## 児童憲章

われらは、日本国憲法の精神にしたがい、児童に対する正しい観念を確立し、すべての児童の幸福をはかるために、この憲章を定める。

児童は、人として尊ばれる。

児童は、社会の一員として重んぜられる。

児童は、よい環境のなかで育てられる。

- 一 すべての児童は、心身ともに健やかに生まれ、育てられ、その生活を保障される。
- 二 すべての児童は、家庭で、正しい愛情と知識と技術をもって育てられ、家庭に恵まれない児童には、これにかわる環境が与えられる。
- 三 すべての児童は、適当な栄養と住居と被服が与えられ、また、疾病と災害からまもられる。
- 四 すべての児童は、個性と能力に応じて教育され、社会の一員としての責任を自主的に果たすように、みちびかれる。
- 五 すべての児童は、自然を愛し、科学と芸術を尊ぶように、みちびかれ、また、道徳的心情がつつかわれる。
- 六 すべての児童は、就学のみちを確保され、また、十分に整った教育の施設を用意される。
- 七 すべての児童は、職業指導を受ける機会が与えられる。
- 八 すべての児童は、その労働において、心身の発育が阻害されず、教育を受ける機会が失われず、また、児童としての生活がさまたげられないように、十分に保護される。
- 九 すべての児童は、よい遊び場と文化財を用意され、わるい環境からまもられる。
- 十 すべての児童は、虐待・酷使・放任その他不当な取扱からまもられる。あやまちをおかした児童は、適切に保護指導される。
- 十一 すべての児童は、身体が不自由な場合、または精神の機能が不十分な場合に、適切な治療と教育と保護が与えられる。
- 十二 すべての児童は、愛とまことによって結ばれ、よい国民として人類の平和と文化に貢献するように、みちびかれる。

## 企業理念

**子育てを頑張るすべての人を応援します。**

**多様化する保育ニーズに対応します。**

**次世代を担う子ども達の育成に貢献します。**

## 保育方針

アンジェリカ目黒本町保育園では、子どもたちひとりひとりに「4つのこころ」を育む保育を行います。

### 【自尊の心】

愛されている・認められている・聞いてもらえる体験を積み重ねることで、自分を大切にし、相手を受け入れられる心を育てます。

### 【自立の心】

子どもたち一人一人の「やってみよう」とする意欲や「やりたい」と思う気持ちを大切にします。

### 【協調の心】

友だちと日々の活動や行事に取り組む中で、相手の思いや考えに気付き、一緒に物事をやり遂げようとする力を育みます。

### 【創造の心】

生活や遊びの中で、子どものひらめきや発見を大切にしながら、自分たちで創りだすことの楽しさや喜びが感じられるようにします。

## 保育の特徴

3つの理念を実現し、子どもたちの4つのこころを育てるために、5つの特徴ある保育を行っています。

### 【農園】

食の安全や食育活動などを目的とし、日々給食で扱う野菜は千葉県にある契約農園で大切に栽培しています。田植えや収穫体験等を通して、食の連続性を体感し、生きる力を育てます。

### 【食育】

食べることの喜びや楽しみ、そして感謝の「こころ」を育むため、豊富な食育カリキュラムやイベントを実施しています。

### 【絵本】

健やかな「こころ」の成長に欠かせない絵本。読み聞かせや貸し出しなどを通じて厳選した絵本を提供しています。

### 【英語】

異文化や他者を理解し受容する。「こころ」を育むため、ネイティブの先生が子どもたちと接する機会を設けています。

### 【リズム】

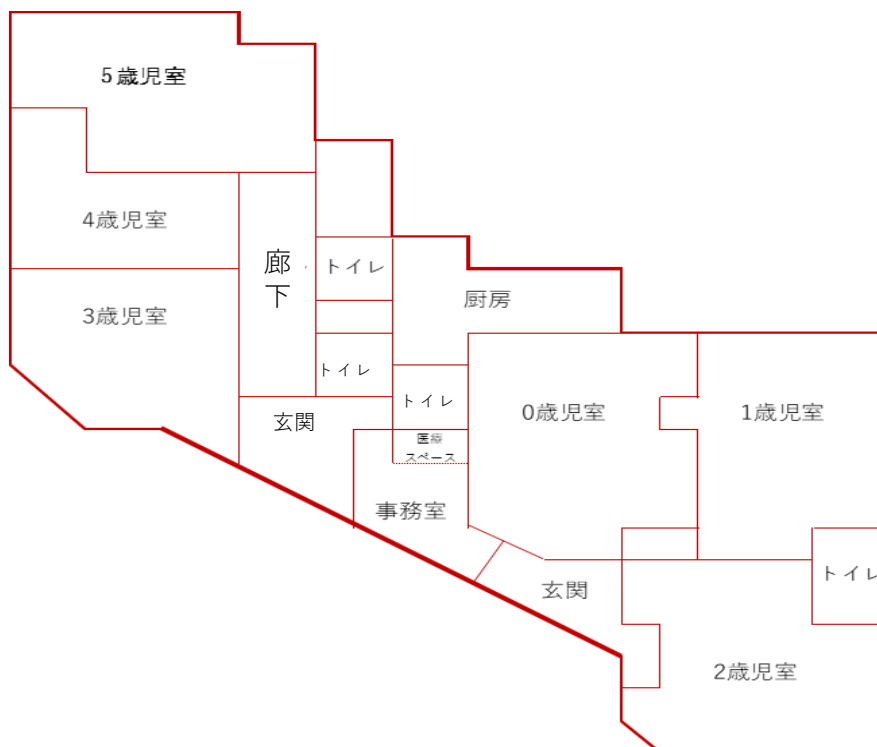
子どもたちの表現力を大切に育むため、オリジナルのリズムカリキュラム「アンジェリカリズム」を提供しています。

## 保育所の概要

- 名称 アンジェリカ目黒本町保育園
- 住所 東京都目黒区目黒本町3-16-2エルカスティーゾムサシ1F
- 電話番号 03-5773-1856
- FAX番号 03-5773-1857
- 認可設立 平成30年4月
- 入所定員 63名（0歳児9名、1歳児10名、2歳児11名、3歳児11名、4歳児11名、5歳児11名）
- 施設長 長田 真希枝
- 取扱う保育事業の種類 月極保育/延長保育/障がい児保育/乳児保育（生後57日目～） / 地域活動支援事業（老人福祉施設訪問、地域行事参加等） / 次世代育成支援活動（近隣の中学校・高校からの体験学習生の受け入れ） / 子育て支援事業（育児相談、専門職による栄養相談や健康相談）
- 第三者評価の受審 東京都が認証した評価機関による事業評価を定期的に受け、その結果を情報公開しています。

## 施設の概要

- 鉄骨コンクリート造 6階建 保育所使用部分 1階
- 延床面積 288.16㎡
- 代替園庭 都立林試の森公園



## 開所日・開所時間及び休所日

- 開所日 月曜日から土曜日
- 開所時間 7：15～20：15  
うち延長保育時間は18：15～20：15  
保育標準時間認定による保育時間 7：15～18：15までの範囲内で保育を必要とする時間となります。  
(勤務証明書にて提出されている時間に通勤時間を加えた時間やその他保育を必要とする時間を勘案し、当園との協議のうえで保護者ごとに決定します)
- 保育短時間認定による保育時間 月～金の9：00～17：00までの間で最長8時間となります。この保育時間以外に保育を実施した場合には、別途保育料が必要となります。
- 休所日 日・祝日・振替休日・年末年始（12/31～1/3）  
※12/29・30は年末保育を実施します。

## 職員体制

職員配置は次の通りとし、職員配置基準を下回らない人数とします。

- 施設長 1名 園内業務を統括し、会計事務に従事する。
- 保育士 15名 保育に従事し、その計画の立案、実施、記録及び家庭連絡等の業務を行う。
- 栄養士 2名 給食業務の総括を行う。
- 調理員 2名 給食業務に従事する。
- 看護師 1名 児童の健康状態を観察し健康管理等を行う。
- 嘱託医 1名 児童の健康管理業務を行う。

## 入園・退園

当園は認可保育所のため、入園・退園の窓口は目黒区保育課保育施設利用係（03-5772-9868）となります。

## 料金

- 月極保育料 園では徴収いたしません。自治体への納入になります。
  - 延長保育料 振込もしくは園での徴収となります。
    - ◇月極延長保育 月単位での延長保育。別途お申し込みが必要です。利用月の前月末までにお手続きください。
      - 1時間延長 18:15～19:15 4,000円/月（補食代込み）
      - 2時間延長 18:15～20:15 8,000円/月（夕食代込み）
    - ◇スポット延長 急な残業や緊急の都合によりお迎えが遅れる場合の時間単位での延長保育。
      - 1時間1,000円（料金計算は15分区切り）  
別途、補食代200円/食、夕食代400円/食がかかります。
- 延長保育をご利用の際は、18:15以降のお迎えの場合は補食、19:15以降のお迎えの場合は夕食をご利用いただけます。補食は主食、夕食は主食・副菜・汁物を提供します。
- 副食費 なし
  - 園指定の帽子(希望者のみ) 実費
  - サブスクについて（希望者のみ）
    1. 月間 3,400円 おむつマミーポコ・おしりふき・エプロン・使い捨て口拭きタオル
    2. 月間 5,000円 おむつパンパース・おしりふき・エプロン・口拭きタオル  
(詳細は別紙をご覧ください)

## **保育内容**

『全体的な計画』を保育園玄関に掲示しておりますので、ご覧ください。



●デイリープログラム(例)●

時間	0歳児	1～2歳児	3～5歳児	備考
7:30	開園 順次登園 異年齢保育			<p>★あそび 9:30から各クラスがその日の主となる活動（主活動）を行っています。</p> <p>★離乳食 個々のペースに合わせて進めています。</p> <p>★睡眠 大切な時間です。 部屋の明かりを落として、横になることで体を休めます。 0歳児クラスは、個々の生活リズムや発達に合わせて午前寝を行っています。</p> <p>★あそび 夕方は降園に向けて、落ち着いてすごせるようにしています。</p>
9:00	あそび 睡眠 授乳	朝おやつ（牛乳）	あそび	
9:30		あそび		
10:00	離乳食（初期・中期） 離乳食（後期）	あそび	あそび	
11:00	睡眠	昼食	昼食	
12:00		睡眠		
13:00	授乳、離乳食（初期・中期） 離乳食（後期）	おやつ	睡眠	
14:30			おやつ	
15:00	あそび 順次降園			
16:00	異年齢保育			
17:30	延長保育 補食 夕食 閉園			
18:30				
20:30				

※ 年齢やその日の活動により異なります。

●食育●

当園では、子どもたちの「食べる楽しさ」の実現から「食べる意欲」を培います。

食べ方・食器の使い方・食材についての話等、普段の食事から食について子どもたちが興味をもって取り組めるよう知らせていきます。また園内で栽培活動を行い、植物の成長・収穫・食事へと繋がることを体験し、食物を育てることの楽しさ、食物の大切さを学んでいきます。

- ① 子どもの発育・健康・生活状況を考え必要な栄養が取れるようにします。
- ② 離乳期は、原則家庭で食べたことのないものは提供しませんので、ご家庭で必ずお試しください栄養士と確認の上、提供いたします。
- ③ 食物アレルギーをお持ちのお子様には除去食を提供します。また、宗教食の対応も行っています。

※ 毎月の献立表は目をお通しください。

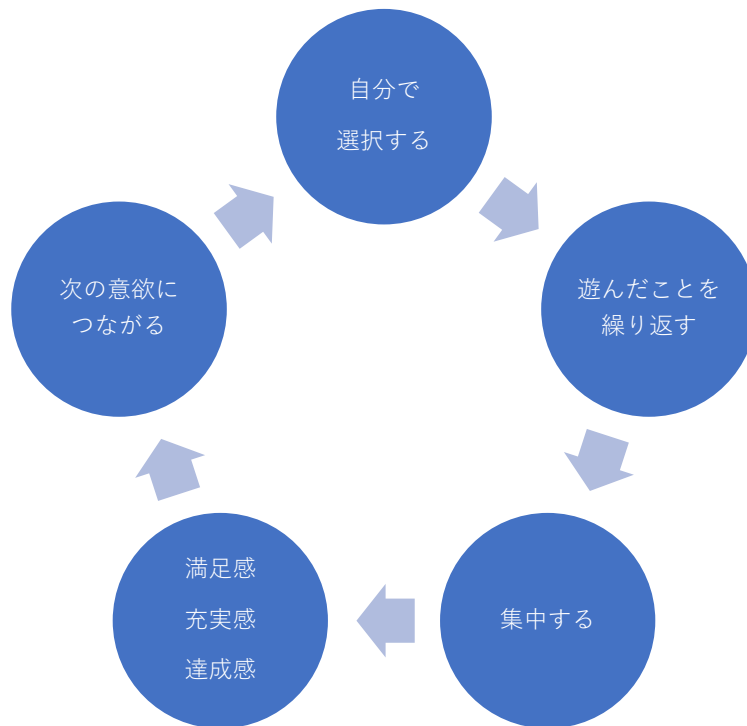
※ 毎日、給食・おやつのサンプルを展示いたします。

●非認知能力●

アンジェリカ保育園・えほん保育園では未来を生き抜く力を育むために、アンジェリカの4つの心にもつながる育ちとして、非認知能力活動を導入しています。子どもが『やりたいこと』を行っているときは集中力につながり、人格を形成していくうえで大切な育ちになります。

さらに今後の展開として、全園共通のキットを用意し、個々が集中できる環境を整え行っています。

スターターキットから定期的に新たなキットを準備して行っています。



## ●年間行事予定(例)●

行事は、日々の保育の積み重ねが成長の節目となり、子どもたちが主体となって取り組むことでステップアップする機会となります。また、四季のうつり変わりや伝統・文化に親しみを持ち、社会の物事に関心を持つ機会になります。

- |                        |                    |
|------------------------|--------------------|
| ◆成長の節目を喜び合う行事          | 入園式・卒園式・誕生会など      |
| ◆自然体験・直接体験の機会となる行事     | 遠足・農園活動など          |
| ◆季節の移り変わりや日本の伝統文化を知る行事 | こどもの日・七夕・敬老の会・節分など |
| ◆目的をもって行う楽しさや充実感を味わう行事 | 運動会・発表会など          |

4月	おめでとうの会・入園式・保護者会
5月	こどもの日・親子で遊ぼう会
6月	歯科検診・発育診断
7月	プール開き・七夕・夏祭り
8月	プール閉じ
9月	引き渡し訓練
10月	運動会・ハロウィン
11月	歯科検診・発育診断
12月	発表会・クリスマス会
1月	もちつき
2月	節分・保護者会・新入園児説明会
3月	ひなまつり・お別れ遠足(5歳児)・卒園式・お別れ会

※ 上記の他、毎月、身体測定・避難訓練・誕生会があります。

※ 保育参加は、7月～12月の期間に実施します。

※ 農園活動は、随時日程をお知らせをいたします。

※ 各行事の実施時期は、年度によって異なる場合があります。

### ◇健康診断等

- |            |     |
|------------|-----|
| 全園児対象の健康診断 | 年2回 |
| 歯科検診       | 年2回 |

### ◇運営委員会

年1回、開催予定です。保護者、外部委員（社会福祉事業について知識を有する方）及び運営事業者が様々な内容について意見交換し、利用者の立場に立った良質な保育を行うために開催するものです。

## 持ち物

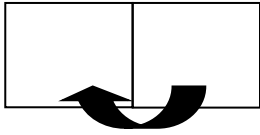
	0歳児	1・2歳児	3～5歳児	備考
紙おむつ	○	○	—	お子さまの排泄状況によってご用意ください。
トレーニングパンツ・パンツ	—	○	○	お子さまの排泄状況によってご用意ください。
ガーゼ	5枚	—	—	ミルク用
口拭きタオル	3枚	3枚	—	
エプロン	3枚	3枚	—	
スタイ	○	—	—	
肌着・上下着替え	○	○	2～3セット	乳児クラス（0.1.2歳児）は、食事の度に汚れてしまうことがあり着替える回数が多いです。 クラス担任の指示に従ってください。
コットカバー	1枚	1枚	1枚	午睡用 コットカバー用のバッグに入れてお持ちください。
大判タオル	1枚	1枚	1枚	また、洗い替え用としてコットカバーの予備もご準備ください
避難靴	—	1足	—	
上履き&上履き入れ	—	—	1足	
汚れ物入れビニール袋	○	○	○	
コップ	—	—	1個	巾着袋に入れてご用意ください

- 持ち物にはすべて大きく記名をお願いします。
- 午睡用パジャマのご用意は不要です。着替えを多めにご準備ください。
- フードや長いひもが付いた洋服は、引っかかったり他のお子様引っ張られたりする危険がありますので、保育園でのご使用はお控えください。
- エプロンは着脱しやすいもののご準備をお願いします。タオルを利用した手作りのものを推奨しています。  
(次ページ参照)
- サブスク利用の方は、紙おむつ・エプロン・口拭きタオルは不要です。

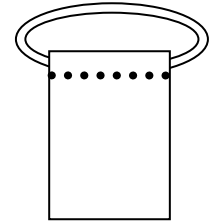
## 持ち物

### 【食事用エプロンの作り方】

① フェイスタオルを半分に折る



② 半分に折り、ワッカになっている部分の上から2～3センチのところを縫いゴムを通す（ゴムの長さは子どもが頭からかぶれる程度）。



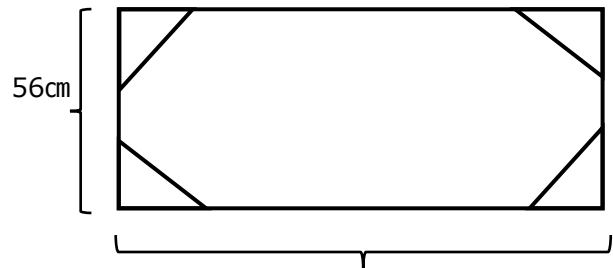
### 【お昼寝用コットカバーの作り方】

※ 四隅に幅 3 cm くらいのゴム紐 20 cm を縫いつけてください。

（必ず記名をお願いします）

※ 掛タオルも同じ大きさのものをご用意ください。

※ 洗濯は、週 1 回ご自宅をお願いします。



102 cm (0,1歳児)

130 cm (2歳児以上)

## 保健

お子様が健やかに成長し、園生活を楽しく過ごしていけるよう、お子様の体調で気になることがあれば、必ず職員にお知らせください。

### 1.健康管理について

- ①毎日の生活リズムを整えましょう。
- ②0、1歳児は、登園時に保育室で検温してください。
- ③下記に該当する場合は、登園は控えご家庭で様子を見ていただくようお願いします。
  - ・発熱が38℃以上の場合
  - ・発熱がなくても嘔吐、下痢、食欲がなく元気がない、機嫌が悪い等いつもと様子が違う場合
  - ・24時間以内に解熱剤を使用している場合
  - ・24時間以内に38℃以上の熱が出ていた場合
- ④保育中、次のような症状がみられる場合にはお迎えをお願いします。
  - ・38℃以上の発熱のある場合
  - ・発熱はないが嘔吐、下痢、食欲がなく元気がない等の様子がみられる場合
  - ・発疹、水疱、目の充血など他のお子様への感染が疑われる場合

### 2.与薬について

与薬は「医療行為」ですので保育園では原則として行うことができません。病院を受診し薬を処方された場合は、保育園にいる時間帯、保育園では原則として薬の預かりができないことをお伝えいただき、家庭で服用できるように処方が可能かということをお必ず医師に確認してください。確認の上で、園での与薬が必要な場合には、下記の点にご注意ください。

- ①保育園で与薬できる薬は医師の処方したものに限り、市販薬は対応いたしません。
- ②薬は1回分ずつ分けて当日分のみ持参し、全ての薬袋・容器に名前を記入してください。  
水薬の場合も1回分別容器に小分けし持参してください。

### 3.食物アレルギー対応について

病院を受診の上、「保育所におけるアレルギー疾患生活管理指導表」を提出してください。提出していただいた内容をもとに、ご家庭と相談しながら対応いたします。

### 4.予防接種について・・・別紙「保健」を参考にしてください。

保育園は集団生活の場です。様々な感染症が流行することが考えられますので、予防接種は機会を逃さず受けることをおすすめします。接種後は安静が必要ですので、できる限り降園後やお休みの日に接種をお願いします。

定期接種（無料）：Hib、肺炎球菌、B型肝炎、BCG(結核)、麻疹、風疹、  
4種混合(百日咳・ジフテリア・破傷風・ポリオ)、水痘、日本脳炎、ロタウイルス  
任意接種（有料）：おたふくかぜ、インフルエンザ

### 5.嘔吐物・排泄物の付着した衣服の取り扱いについて

感染症拡大防止の観点から、嘔吐物や排泄物が衣服に付着した場合には、園では洗わずビニール袋に入れてそのままお返しします。嘔吐物等で他のお子様の衣服を汚してしまった場合には、嘔吐等をしたお子様のご家庭での洗濯をお願いいたします。

## 感染症

感染症と診断された場合には、必ず園に連絡をお願いします。下記の感染症にかかった場合には、登園の際、医師記入の「登園許可証」や保護者記入の「登園届」が必要です。

### 【登園許可証（医師記入）の必要な感染症】

感染症名	初期症状	登園の目安
麻疹（はしか）	発熱とともに咳、くしゃみ、鼻汁、目やに、結膜の充血がある。熱が再び上昇してくると発疹がではじめる。頬内側の粘膜に白い斑点（コプリック斑）が見られる。	解熱後3日を経過してから
風疹	発熱と共に発疹が出て、3-4日で消える。耳・首の後ろのリンパ節が腫れる。	発疹が消失してから
水痘（水ぼうそう）	発熱と共に発疹が水疱となり全身に広がる。頭にも出てくるのが特徴。	すべての発疹が痂皮化してから
流行性耳下腺炎（おたふくかぜ）	発熱・食欲不振・耳下線の腫れ、痛みがある。	耳下腺・舌下腺・顎下腺の腫脹が発現後5日経過し、かつ全身状態が良好になるまで
百日咳	熱はほとんどなく、夜間に咳をするのが特徴。咳は出始めると連続して出る。10-20回コンコンして最後にヒューッと息を吸う。乳児では無呼吸になることもある。	特有の咳が消失するまで、又は5日間の適正な抗生物質による治療が終了するまで
インフルエンザ	悪寒・高熱・頭痛・筋肉痛・関節痛・全身倦怠感などの全身症状を伴う。咳・喉の痛み、目の充血を伴うこともある。	発症した後5日間経過し、かつ解熱後3日経過してから
新型コロナウイルス	無症状のまま経過することもあるが、有症状者では、発熱、呼吸器症状、頭痛、倦怠感、消化器症状、鼻汁、味覚異常、嗅覚異常などの症状が見られる。	発症した後5日を経過し、かつ、症状が軽快した後1日を経過してから
咽頭結膜熱（プール熱）	急に高熱が出る。咽頭炎・目の充血がひどい。	発熱、充血等の主な症状が消え2日経過してから
流行性角結膜炎（はやり目）	涙目・目の充血・目やにが多い。（膿のような目やに）	結膜炎の症状が消失してから
腸管出血性大腸菌感染症（O-111・O-26・O-157）	初期症状は腹痛や水溶性の下痢で症状が出てから1-2日あたりから便に鮮血が混入し、典型的な症状として、固形物のない血性下痢を認める。下痢は4-5日持続。吐き気・嘔吐・発熱を伴う場合もあります。下痢がひどい時には入院が必要になることもある。	医師において感染の恐れがないと認められ、2回以上連続で便から菌が検出されなくなり、全身状態が良好になるまで
結核	数週間続く咳・痰(たん)(血痰が出ることもある)・発熱の3症状。症状が出てから、さらに時間が経過すると疲れやすくなったり、体重減少なども認めるようになる。	医師により感染の恐れがないと認められるまで
急性出血性結膜炎	急性結膜炎で結膜出血が特徴	医師により感染の恐れがないと認められるまで
髄膜炎菌性髄膜炎	髄膜炎症状(頭痛・発熱・痙攣・意識障害・髄膜刺激症状・大泉門膨隆など)を示す。点状出血がみられることもある。	医師により感染の恐れがないと認められるまで
細菌性胃腸炎（サルモネラ・カンピロバクター等）	原因菌により潜伏期間はまちまち。腹痛・下痢・嘔吐・発熱に加え血便を伴う下痢を認めることもある。	症状がないか、下痢などの症状がおさまり全身状態が安定してから

## 【登園届（保護者記入）の必要な感染症】

感染症名	初期症状	登園の目安
溶連菌感染症	発熱・頭痛・咽頭痛があり、その後細かい発疹が出る。莓舌、口角炎がある。発疹の後、皮膚がむける。感染後数週間してリウマチ熱・急性糸球体腎炎を合併することがある。	抗菌薬内服後24～48時間経過していること
マイコプラズマ肺炎	38℃以上の高熱・痰を伴わない乾いた咳が続く。	発熱や激しい咳が治まっていること
手足口病	手のひら・足の裏・口の中・肘・膝・お尻などに楕円形の紅斑や水疱ができる。	発熱や口腔内の水疱・潰瘍の影響がなく、普段の食事がとれること
伝染性紅斑（りんご病）	軽い風邪症状の後、両頬に蝶が羽を広げたような発感のある紅斑が見られる。手や足にレース状・網目状の発疹が出ることもある。	全身状態が良いこと
ウイルス性胃腸炎（ノロ・ロタ・アデノ等）	下痢・腹痛・悪心・嘔吐・発熱	嘔吐・下痢等の症状が治まり、普段の食事がとれること
ヘルパンギーナ	急に発熱し、喉が赤く水疱ができる。食欲不振・不機嫌になる。	発熱や口腔内の水疱・潰瘍の影響がなく、普段の食事がとれること
RSウイルス感染症	39℃くらいの発熱・鼻水・咳が出る。通常1～2週で軽快する。	呼吸器症状が消失、全身状態が良いこと
帯状疱疹	体の左右の半身に疼痛を伴う水疱があらわれる。帯状疱疹として感染することは稀だが、水痘にかかったことのない場合は、帯状疱疹から水痘という病型で感染する場合がある。	すべての発疹が痂皮化してから
突発性発疹	39-40℃の突然の発症。発熱時に軽度の咳や下痢が伴うことがある。	解熱後、機嫌が良く全身状態が良いこと
伝染性膿痂疹（とびひ）	虫刺され、ひっかき傷などの傷口から細菌が入り込み、化膿し水疱形成する。水疱は破れやすく、皮膚のほかの部位に飛び散ってしまい新たな水疱を作ってしまう。非常に痒みを伴う。	治療開始後発疹が乾燥しているか、乾燥していない部位が覆える程度のものであること
アタマジラミ	頭の痒み。特に耳の後ろや後頭部に痒みが起きる。人の頭髮に寄生し吸血することで痒み・湿疹を生じさせる。	駆除を開始していること

## 緊急時の対応

保育中のケガや急激な体調の変化等があった場合は、あらかじめ保護者が指定した緊急連絡先へ連絡をし、嘱託医等へ連絡を取る等必要な措置を講じます。保護者に連絡がつかない場合には、お子様の身体の安全を優先させ、当保育園が責任を持って対処しますのであらかじめ御了承願います。

入園時に保険証・乳児医療証のコピーの提出をお願いしております。変更・再発行された場合には、その都度再提出をお願いします。

### ● 嘱託医 ●

医院名 : 井出小児科  
 医師名 : 井出 郁  
 住所 : 目黒区目黒本町6丁目17-27  
 電話番号 : 03-5704-3819

### ● 歯科嘱託医 ●

医院名 : 鐘ヶ江歯科医院  
 医師名 : 鐘ヶ江 稔  
 住所 : 目黒区目黒本町5丁目16-12  
 電話番号 : 03-3712-1007



●消防●

所管消防：目黒消防署

住所：目黒区下目黒6丁目1-22

電話番号：03-3710-0119

●警察●

所管警察：碑文谷警察

住所：目黒区碑文谷4丁目24-17

電話番号：03-3794-0110

●保険●

保険会社

東京海上日動火災保険株式会社

賠償責任保険の加入

1名につき10億円 1回の事故で10億円まで補償

損害保険の加入（傷害保険）

ケガによる入院保障日額 1,950円

ケガによる通院保障日額 1,300円

※ 事故発生の際は、当園ならびに保険の代理店ALにより対応させていただきます。

## 災害対策

お子様の大切な命を預かる保育園では、常に安全第一に考え、日頃より職員の責務を認識しながら、毎月地震・火災を想定して避難訓練や消火訓練を実施し、災害に対して対応できるようにしています。地震等の災害が発生した場合には、指定の避難場所に避難することがあります。

避難場所：目黒区立月光原小学校

広域避難場所：都立林試の森公園

「災害伝言ダイヤル」につきましては、別紙マニュアルを参照してください。

## 個人情報の取り扱い

本園では、個人を識別できる情報（以下、「個人情報」）は、個人の人格尊重の理念の下に慎重に取り扱われるべきものである事を十分に踏まえ、個人情報を取り扱う業務の遂行にあたっては、「個人情報の保護に関する法律」およびその他の関連法令、ガイドライン、業界自主ルール、社内規程等を遵守し、個人情報を保護することの重要性を深く認識し、プライバシー権等の権利にも配慮した適切な取扱いをいたします。

### 1. 個人情報の使用目的、使用例

- ① 保育サービスの提供、その他業務の適切かつ円滑な遂行のため個人情報を使用します。
- ② 園生活において必要に応じて、園児の名前や写真を掲示・配布することがございます。具体的には園生活において、園児が必要とするロッカー、靴箱、おたより（連絡）帖、誕生カード、登降園表（タッチパネル含む）、名札等に名前や写真を掲示・記載します。
- ③ 誕生児紹介、園児作品に名前や写真を掲示・記載します。
- ④ 行事や日常保育の様子の写真を園内、ホームページに掲示・掲載します。ホームページに掲載する場合は暗号入力制になります。
- ⑤ 在園児保護者に配布する園だより、クラスだより、誕生カードに名前や写真を掲載する場合がございます。
- ⑥ 他の保育園へ転園する場合やその他の兄弟姉妹が別の施設に在籍する場合において、他の施設との間で必要な連絡調整を行います。

### 2. 保育園から小学校への「保育所児童保育要録」の送付について

平成21年度より「保育所保育指針」の規定により、「すべての保育所入所児童について、就学の際に保育園から就学小学校へ、子どもの育ちを支える資料を『保育所児童保育要録』として送付すること」が定められています。本園では就学児童について、「保育所児童保育要録」を作成し、就学先の小学校へ送付いたします。

## お願い

- ① 登園が遅くなる場合・お休みする場合は9:00までにご連絡ください。
- ② お迎えに来られる方が、登園時に予定していた方から変更になる場合は、必ずご連絡ください。連絡がない場合、お子様をお渡しできないことがあります。
- ③ ご家庭の状況（住所、勤務先、緊急連絡先、電話番号）に変更がある場合は速やかにご連絡をお願いします。
- ④ 保育園からのお知らせは、掲示板・園だより・クラスだより等にてお伝えいたします。必ず目を通し、ご不明な点はお知らせください。
- ⑤ 保育園に「おもちゃ・食べ物・飲み物」を持っての登園はご遠慮ください。万が一落としたものを、小さいお子様や食物アレルギーをお持ちのお子様がお口にに入れてしまうと大変危険です。
- ⑥ 補食・夕食を含む延長保育を利用される場合は、食事準備の都合上、当日の15:00までに必ずご連絡をお願いします。
- ⑦ 保育園には駐車場がございません。路上駐車は近隣の方のご迷惑となりますので、お車でのご送迎はお控えください。近隣住民の支えあつての保育園運営ですので、ご協力の程お願いいたします。
- ⑧ 送迎に使用した自転車は、駐輪場に置いたままにすることのないようお願いいたします。
- ⑨ 園の敷地内にベビーカー置き場はございますが、保護者の責任のもと管理をお願いします。破損・盗難等、園では責任を負いかねます。
- ⑩ 安全面を考慮し、送迎登録のない方の送迎は、ご遠慮ください。
- ⑪ 衣服・エプロン・タオル等を園からお貸しした場合には、洗濯後速やかに返却してください。紙おむつの場合も、お貸しした枚数の返却をお願いします。パンツは園から新しいものをお貸ししますので、返却の際は新品の同じサイズのものをご用意ください。
- ⑫ 電車遅延でお迎えが遅れる場合には、遅延証明書の提出があれば延長保育料金はかかりません。該当の場合には、遅延証明書の取得をお願いします。

## 保育内容に関する相談・苦情

苦情は面接、電話、書面などにより随時受け付けます。なお、第三者委員に直接苦情を申し出ることでもできます。苦情解決は苦情申出人と誠意をもって話し合い、その解決にあたりさらに保育内容が向上できるように努力します。

- 相談・苦情受付担当者 長田 真希枝（施設長）
- 相談・苦情解決責任者 長田 真希枝（施設長）
- 相談・苦情受付・解決担当者 平野 義貴（本部 保育運営部長）
- 園 03-5773-1856
- 本部 03-6420-0544
- 外部委員苦情相談窓口 ウィザーズ国際法律事務所（弁護士：尾高 雅美）受付担当：内藤・井主  
03-5651-5858
- 第三者委員 株式会社こども保育環境研究所 代表取締役 畠山 和人  
04-2969-1550
- 区担当部課 目黒区保育課保育施設利用係  
03-5772-9868

## 虐待防止

虐待が疑われる場合には、入所児の保護とともに家族の養育態度の改善を図ることとし、関係機関、区市町村に通報いたします。また、職員と保護者に向けて防止と啓蒙を深め、園児の人権の擁護、虐待を防止していきます。

## 法人概要

- 名称 株式会社アンジェリカ
- 住所 東京都豊島区西池袋2-41-8 IOビル8F
- 電話番号 03-6420-0544
- FAX番号 03-6417-9601
- 資本金 50,000千円
- 事業内容 保育園（認可・認証保育所）・学童保育施設の運営
- ホームページ <https://www.angelica-nsy.net/>

### ●運営施設●

#### ◇認可保育所

アンジェリカ亀戸保育園

アンジェリカ桜台保育園

アンジェリカはまかわ保育園

アンジェリカ月島保育園

アンジェリカ東品川保育園

アンジェリカ田柄保育園

アンジェリカ北町保育園

アンジェリカ田町保育園

アンジェリカ目黒本町保育園

アンジェリカ下目黒2丁目保育園

アンジェリカ下目黒6丁目保育園

アンジェリカ東小金井保育園

桜のこみち保育園

西大井えほん保育園

青物横丁えほん保育園

勝どきえほん保育園

三軒茶屋えほん保育園

豊玉北えほん保育園

不動前えほん保育園

大井町えほん保育園

武蔵小金井えほん保育園

#### ◇認証保育所

アンジェリカ保育園中目黒園

アンジェリカ保育園芝浦園

アンジェリカ保育園白河園

アンジェリカ保育園品川園

#### ◇学童保育施設

田柄小ねりっこ学童クラブcolors

北方小学校放課後キッズクラブcolors

江東きっずクラブ南砂六丁目colors

colors桜台二丁目学童クラブ

colors西元町学童保育所

住所：目黒区目黒本町3丁目16-2  
エルカステージヨムサシ 1階  
○東急目黒線「武蔵小山」駅より  
徒歩 8分

